



# СЛУЖБЕНИ ЛИСТ

*Града Крагујевца*

КРАГУЈЕВАЦ  
13. МАЈ 2024.

ГОДИНА XXXIV  
БРОЈ 22



Завод за заштиту  
споменика културе  
Крагујевац

број: 1307-02  
датум: 30.04.2024.

## СЕПАРАТ

Заштите непокретног културног наслеђа:  
просторно културно-историјске целине – Комплекс “Соколана”  
у Старој радничкој колонији у Крагујевцу

## **СТРУЧНИ ТИМ**

- 1. Снежана Станковић, дипл. инж. архитектуре**
- 2. Ива Поскурица Глишовић, мастер инж. архитектуре**
- 3. Ђорђе Миловановић, дипл. ист. уметности**
- 4. Зоран Јаглић, дипл. инж. архитектуре**
- 5. Предраг Вукашиновић, мастер правник**
- 6. Петар Демић, мастер историчар**
- 7. Маријана Бец, дипл. инж. архитектуре**

## САДРЖАЈ

Правни основ и повод за израду сепарата

Заштита непокретних културних добара – појмови и дефиниције

Просторни обухват

Опште мере заштите и очувања непокретног културног добра

Услови уређења простора

Начин дефинисања мера заштите за потребе израде техничке документације у поступку прибављања Локацијских услова

Поступак и начин сарадње

Графички прилози

- Граница заштите непокретног културног добра са заштићеном околином
- Мапирање грађевина од посебне вредности и вредности

## ПРАВНИ ОСНОВ

На основу Закона о културним добрима („Службени гласник РС“, број 71/94, 52/2011 – др. закон, 99/2011 – др. закон, 6/2020 – др. закон, 35/2021 – др. закон и 129/2021 – др. закон), Закона о културном наслеђу („Службени гласник РС“, број 129/2021) и Решења о утврђивању територије завода за заштиту споменика културе („Службени гласник РС“, број 48 од 15. новембра 1995), делатност заштите и коришћења непокретних културних добара, добара која уживају претходну заштиту и добара под претходном заштитом на територији Шумадијског и Поморавског округа обавља Завод за заштиту споменика културе Крагујевац.

Надлежност Завода за заштиту споменика културе Крагујевац, према поменутом Решењу обухвата територију града Крагујевца и Јагодине, као и општина: Аранђеловац, Топола, Кнић, Баточина, Лапово, Рача, Рековац, Свилајнац, Параћин, Ћуприја и Деспотовац.

Завод за заштиту споменика културе поред осталих послова проучава непокретна културна добра и израђује студије, елаборате и пројекте с одговарајућом документацијом ради најцелисходније заштите и коришћења одређеног непокретног културног добра, а у циљу откривања, препознавања, прикупљања, документовања, проучавања, тумачења, вредновања, представљања, интерпретације и подизање свести о значају културног наслеђа, као и интегралног очувања и заштите културног наслеђа кроз предузимање мера заштите.

Одредбом члана 46 став 7 Закона о планирању и изградњи („Службени гласник РС“, број 72/2009, 81/2009 – испр., 64/2010 – одлука УС, 24/2011, 121/2012, 42/2013 – одлука УС, 50/2013 – одлука УС, 98/2013 – одлука УС, 132/2014, 145/2014, 83/2018, 31/2019, 37/2019 – др. закон, 9/2020, 52/2021 и 62/2023) прописано је да пре доношења одлуке о изради планског документа, носилац израде плана прибавља мишљење организације за послове заштите непокретних културних добара о потреби израде Студије заштите непокретног културног добра.

Одредбом члана 2. став 1 тачка 68) Закона о планирању и изградњи („Службени гласник РС“ бр. 72/2009, 81/2009 – испр., 64/2010 – одлука УС, 24/2011, 121/2012, 42/2013 – одлука УС, 50/2013 – одлука УС, 98/2013 – одлука УС, 132/2014, 145/2014, 83/2018, 31/2019, 37/2019 – др. закон, 9/2020, 52/2021 и 62/2023) дефинисано је:

СЕПАРАТ О ТЕХНИЧКИМ УСЛОВИМА ИЗГРАДЊЕ (у даљем тексту: Сепарат) јесте документ који доноси ималац јавних овлашћења у оквиру своје надлежности кад плански документ не садржи услове, односно податке за израду техничке документације, који садржи одговарајуће услове и податке за израду техничке документације, а нарочито капацитете и место прикључења на комуналну и другу инфраструктуру према класама објеката и деловима подручја за које се доноси.

Сепаратом утврђују се нарочито услови и ограничења за изградњу објеката, према класама објеката и деловима подручја за које се доноси, укључујући забране и ограничења градње у зонама од посебног интереса за заштиту природних и културних добара, природних ресурса, инфраструктурних објеката, објеката од посебног интереса за одбрану земље и сл.

Рад на истраживању, проучавању и евидентирању непокретног културног наслеђа је перманентни процес, те је могуће да ће на основу добијених резултата истраживања доћи до измене и допуне овог Сепарата.

## **ЗАШТИТА НЕПОКРЕТНИХ КУЛТУРНИХ ДОБАРА, ДОБАРА ПОД ПРЕТХОДНОМ ЗАШТИТОМ И ДОБАРА КОЈА УЖИВАЈУ ПРЕТХОДНУ ЗАШТИТУ**

Према члановима 14, 15, 16, 17, 18 и 19 Закона о културном наслеђу („Службени гласник РС”, број 129/21) у групу непокретних културних добара спадају: **културни предели, споменици културе, просторне културно-историјске целине, археолошка налазишта и знаменита места.**

Набројана културна добра утврђују се и проглашавају **Одлукама** надлежних органа и штите се одредбама поменутог Закона. Добра под претходном заштитом и добра која уживају претходну заштиту штите се истим Законом. Заштићена околина непокретних културних добара, добара под претходном заштитом и добара која уживају претходну заштиту, у погледу предузимања мера заштите и свих других интервенција, има исти третман као и заштићена непокретна културна добра.

### **Непокретна културна добра**

Сва непокретна културна добра у зависности од физичких, уметничких, културних и историјских својстава подељена су на:

- културне пределе
- споменике културе,
- просторне културно-историјске целине,
- археолошка налазишта и
- знаменита места

У зависности од значаја, разврставају се у категорије:

- културна добра
- културна добра од великог значаја и
- културна добра од изузетног значаја

Саставни део непокретног културног добра чини заштићена околина, као и покретне ствари које су функционално, естетски и на други начин повезане са непокретним културним добром тако да чине јединствену целину а чијим се одвајањем суштински умањује његова вредност (у даљем тексту: припадак). Припадак може бити утврђен за посебно покретно културно добро, ако самостално испуњава услове утврђене овим законом. Заштићена околина непокретног културног добра ужива заштиту као и културно добро.

**Културни предео** означава подручје настало као резултат међусобног деловања културе и природе, односно људи и њиховог природног окружења. Културни предео одражава еволуцију људског друштва и насеља током времена, начине одрживог коришћења земљишта, условљене ограничењима и карактеристикама природног окружења, као и сукцесивним друштвеним, економским и културним утицајима и специфичним духовним односом према природи.

**Просторно културно-историјска целина** јесте урбано или рурално насеље или група појединачних или повезаних грађевина које због својих архитектонских одлика, хомогености или положаја у простору поседују посебне вредности са културног, историјског, уметничког, етнолошког, антрополошког и научног гледишта.

**Споменик културе** је појединачни непокретни објекат од културног, историјског, архитектонског, археолошког, уметничког, етнолошког, техничког, палеонтолошког значаја или другог друштвеног значаја.

Споменик културе може бити:

- 1) архитектонско дело, његови остаци, препознатљиви делови или припатци;
- 2) објекат са припадајућим непокретностима и припатцима;
- 3) археолошки објекат или структура археолошког карактера;
- 4) дело примењене уметности, сликарства или вајарства, натпис, геолошко налазиште, дело или остатак техничке културе, старе индустрије или инфраструктуре и друго добро које је трајно везано за одређени архитектонски објекат или место;
- 5) меморијални или други спомен објекат.

**Археолошко налазиште** је део простора на површини земљишта и у земљишту, у пећинама и под водом, који садржи остатке појединачних грађевина, сложене грађевинске целине и друге објекте, конструкције и њихове делове, гробне целине и некрополе, оставе, покретне предмете, антрополошки, палеонтолошки и геолошки материјал, као и целокупан стратиграфски контекст у коме се налазе.

**Знаменито место** је простор везан за догађај од посебног значаја за историју, подручје с израженим елементима природних и радом створених вредности као јединствене целине, као и спомен гробови или гробља и друга спомен обележја која су подигнута ради трајног очувања успомене на значајне догађаје, личности и места из националне историје, од посебног културног и историјског значаја.

### **Добра под претходном заштитом**

Добра под претходном заштитом су евидентирана добра за која се претпоставља да поседују културну вредност материјалног и нематеријалног наслеђа, односно да су од значаја за очување идентитета и културе, као и историјских, уметничких, архитектонских, археолошких, антрополошких, етнологских, духовних, природњачких, техничких, научних, друштвених, економских и других вредности.

### **Добра која уживају претходну заштиту**

Добра која уживају претходну заштиту су ствари и творевине за које се претпоставља да поседују културне вредности, која се утврђује се на основу чињеница о својствима и особеностима наслеђа, значаја за очување идентитета и културе, као и историјских, уметничких, архитектонских, археолошких, антрополошких, етнологских, духовних, природњачких, техничких, научних, друштвених, економских и других вредности. Добра која уживају претходну заштиту представљају културно наслеђе и уживају заштиту.

Културно добро, добро под претходном заштитом, добро које ужива претходну заштиту, археолошки локалитет и ратни меморијал **не сме се оштетити, уништити**, нити се без сагласности надлежне установе заштите може мењати његов изглед, својство или намена, у складу са Законом о културном наслеђу („Службени гласник РС”, број 129/21), Законом о културним добрима („Службени гласник РС”, бр.71/94) и Законом о ратним меморијалима („Службени гласник РС”, бр. 50/2018).

На основу члана 32 Закона о културном наслеђу РС („Службени гласник РС”, број 129/21) простор у земљи или води који садржи трагове човековог трајања кроз време, укључујући и места на којима нема видљивих трагова на површини земље, а није утврђено за археолошко налазиште препознаје се као **археолошки локалитет**. Више међусобно повезаних овако дефинисаних археолошких локалитета представља **археолошко подручје**. Претходна заштита археолошких локалитета (евидентираних и неевидентираних) односно археолошког подручја је трајна, на основу закона.

**Ратни меморијали** посвећени ослободилачким ратовима Србије уживају заштиту у складу са Законом о ратним меморијалима („Службени гласник РС”, бр. 50/2018). Овим законом уређују се питања од значаја за заштиту, редовно одржавање, инвестиционо одржавање, уређење, уклањање и финансирање одржавања и уређења ратних меморијала, успостављање и вођење прописаних евиденција.



## ПРОСТОРНИ ОБУХВАТ

**Просторно културно-историјска целина Комплекс „Соколана” у Старој радничкој колонији у Крагујевцу**, позициониран је унутар градске урбане регулације - на простору између градског Хиподрома и једне од главних саобраћајница – Булевара краљице Марије, а у непосредној близини Спомен-парка „Крагујевачки октобар” у Шумарицама. Просторно културно-историјска целина Комплекс „Соколана” (1928-1930) која је предмет овог сепарата, састоји се заправо од објеката који су чинили реперна здања *Старе радничке колоније* (1924-1931), насеља намењеног мајсторима Војнотехничког завода (административни, културни и услужни центар), а остала су да егзистирају до данас. Сматрају се остатком јединственог урбанистичког остварења индустријског пејсажа у овом делу Европе.

У складу са територијалном надлежношћу, овај Сепарат дефинише мере заштите непокретних културних добара, а односи се на Просторно културно-историјску целину Комплекс „Соколана” у Старој радничкој колонији у Крагујевцу. Конзерваторски принципи дефинисани Законом о културним добрима Републике Србије уткани су у сепарат утврђивања Комплекса „Соколана” за културно добро – просторно културно-историјску целину. Влада Републике Србије донела је одлуку којом су прописане мере заштите постале обавезујуће.

У оквиру непокретног културног добра – Просторно културно-историјске целине Комплекс „Соколана” у Старој радничкој колонији у Крагујевцу, на к.п. бр.5346 КО Крагујевац 3, у тренутку утврђивања, (након извршене препарцелације то су к.п.бр.: 5346/1, 5346/2, 5346/3, 5346/4, 5346/5, 5340/1, све КО Крагујевац 3), налазе се следеће грађевине од вредности и грађевине које немају вредност:

### објекти од вредности

- 1) Зграда "Соколана"**, најатрактивнији објекат 663м<sup>2</sup> и уједно заштитни знак читаве целине. Визуелно доминантна својом атипичном еклектичном архитектуром инспирисаном неоготичким палатама. Често је мењала своју намену, као - друштвени дом за разоноду становништва, хотел, чак и техничка школа. Остала је ипак упамћена као здање за неговање спортских и културних вештина у оквиру пансловенског покрета "Сокола". Саграђена је од дрвета, материјала који је у целини испоштован у градњи читавог насеља. Са високом пирамидалном купом и импозантним тремом са нивовима дрвених стубова, и угаоним степеништима. Окренута ка централном уређеном тргу са статуом краља и некадашњим

фонтанама, стварала је импресиван приказ. Ентеријер је организован у две етаже изнад подрумског простора, са гимнастичком салом, свлачионицама и административним одајама у приземљу, док је спрат искоришћен за библиотеку и свечану салу са бином за позоришне и филмске представе. Објекат означен бројем 1 на катастарској парцели број 5346/1 К.О. Крагујевац 3;

- 2) **Дом управника Колоније**, грађен по истоветним принципима, као симетрична спратна грађевина, корисне површине од 380м<sup>2</sup>, са административним одељењима у доњој етажи, и стамбеним у горњој. Представља један од највреднијих објеката унутар целине који својом појавом употпуњује естетску слику и оплемењује читав амбијент. Објекат означен бројем 2 на катастарској парцели број 5346/3 К.О. Крагујевац 3;
- 3) **Дом школског настојника**, еквивалентан претходном здању са локацијом у суседном школском блоку. Идентичне архитектуре, коју чине приземље и мансардно поткровље, са угаоним испустом необично зарубљеним само у приземном делу. Корисне површине од 125м<sup>2</sup>, предвиђена је за очување уз пренамену функција и могуће измештање ближе осталим објектима. Данас је у склопу комплекса основне школе "Станислав Сремчевић". Објекат означен бројем 2 на катастарској парцели број 5340/1 К.О. Крагујевац 3;
- 4) **Дом пожарне дружине**, (данас стамбени објекат) дрвена, правоугаона приземна зграда. У изворном облику имала је високу дрвену кулу за осматрање пожара и чување парка. У кули се налазило и велико звоно које је позивало на узбуну. У послератним годинама добила је неадекватну пренамену, као стамбени објекат за смештај радника. Објекат означен бројем 1 на катастарској парцели број 5346/2 К.О. Крагујевац 3;
- 5) **Обданиште/школска радионица**, (данас стамбени објекат) слично претходном објекту, једноставне правоугаоне форме, приземна дрвена зграда нешто мањих димензија. Мењала је често своју намену, а након II светског рата неплански пренамењена у стамбене јединице, запуштене и лишене адекватних функционалних и хигијенских услова. Објекат означен бројем 1 на катастарској парцели број 5346/3 К.О. Крагујевац 3;
- 6) **Павиљон - Променадни објекат**, у средишту комплекса и непосредној близини „Соколане“. Отворени објекат са високим подијумом на коме почива шест стубаца повезаних луковима, који носе масивну зидану покривку. Подијум је ограђен металном кованом оградом. Служио је за променадне концерте, извођење

"блех" музике локалног ватрогасног друштва. Објект означен бројем 2 на катастарској парцели број 5346/1 К.О. Крагујевац 3;

- 7) **Киоск**, мала, приземна грађевина правоугаоне основе са полуобличастим кровом, зидана за продају ситних потрештина (новине, цигарете...). Представља аутентични и неутуђиви део споменичке целине као пример животне свакодневице ове насеобине. Објект се налази на катастарској парцели број 5346/5 К.О. Крагујевац 3;
- 8) **Споменик Краљу Александру I Карађорђевићу**, Постојећи споменик није аутентичан. Подигнут је 1999. године на месту где се некада налазила биста југословенског краља, откривена 2. октобра 1938. године, а која је уништена након II светског рата. Споменик се налази на катастарској парцели број 5346/1 К.О. Крагујевац 3, подигнут је од 1999. године.

У оквиру културног добра налазе се и **објекти који нису од вредности**:

- 9) ОШ „Станислав Сремчевић,
- 10) помоћни објекти,
- 11) трафо станица и
- 12) угоститељски објект (тренутно на к.п. бр. 5340).

У заштићеној околини непокретног културног добра, на к.п. бр. 5353, налази се угоститељско-трговински центар „BIG“.

Просторно културно-историјска целина Комплекс „Соколана“ у Старој радничкој колонији Крагујевца утврђена је за непокретно културно добро решењем Владе Републике Србије са следећом садржином:

На основу члана 47. став 1. Закона о културним добрима ("Службени гласник РС", бр. 71/94, 52/11 и 99/11 - др. закон) и члана 43. став 1. Закона о Влади ("Службени гласник РС", бр. 55/05, 71/05 - исправка, 101/07, 65/08, 16/11, 68/12 - УС и 72/12),  
Влада доноси

#### ОДЛУКУ

о утврђивању комплекса "Соколана" у Старој радничкој колонији у Крагујевцу за просторну културно-историјску целину

1. Комплекс "Соколана" у Старој радничкој колонији у Крагујевцу утврђује се за просторну културно-историјску целину.
2. Комплекс "Соколана" у Старој радничкој колонији у Крагујевцу (у даљем тексту: просторна културно-историјска целина) налази се на катастарским парцелама бр. 5340 и 5346 КО Крагујевац 3, у државној својини.
3. Заштићена околина просторно културно-историјске целине обухвата катастарске парцеле бр.: 5340, 5346, 5353, као и део Улице Димитрија Туцовића на катастарској парцели број 5350.

Граница заштићене околине просторне културно-историјске целине иде осом Улице Првослава Стојановића на катастарској парцели број 5354 до пресека са осом Улице Ђенерала Терзибашића на катастарској парцели број 5356/3 до пресека са осом Улице Зорана Васића на катастарским парцелама бр.: 5352/1 и 5347, и наставља се осом Улице Обилићева на катастарској парцели број 5325 до сусрета са границом парцела 5339 и 5340 до сусрета са осом Улице Првослава Стојановића на катастарској парцели број 5354.

4. Утврђују се следеће мере заштите споменика културе:
  - A. Мере заштите урбане структуре:
    - 1) очување затечене урбане матрице на подручју просторно културно-историјске целине;
    - 2) очување постојеће регулационо-грађевинске линије на подручју просторно културно-историјске целине;
    - 3) забрана градње и постављања трајних или привремених објеката који нису у функцији Комплекса "Соколана" или који својом наменом, волуменом габарита по висини и облику могу угрозити или деградирати грађевине од посебне вредности у оквиру просторне културно-историјске целине;
    - 4) коришћење простора просторно културно-историјске целине искључиво за намене просветно-образовног, културног, спортског и административног карактера;

- 5) забрана делатности које могу штетно утицати на заштиту животне средине у оквиру подручја просторне културно-историјске целине;
- 6) урбанистичко, комунално и хортикултурно опремање, неговање декоративне флоре и редовно одржавање простора просторне културно-историјске целине у функцији просторне културно-историјске целине;
- 7) забрана одлагања и депоновање отпадних и опасних материја у оквиру подручја просторне културно-историјске целине;
- 8) забрана паркирања у оквиру подручја просторне културно-историјске целине;
- 9) забрана извођења радова којима се врши промена облика или намена терена у оквиру подручја просторне културно-историјске целине.

**V. Мере заштите за појединачне грађевине:**

- 1) очување изворног изгледа спољашње архитектуре и ентеријера, хоризонталног и вертикалног габарита, облика и нагиба крова, свих конструктивних и декоративних елемената, оригиналних материјала, стилских и функционалних карактеристика;
  - 2) забрана преправки, доградње и надградње;
  - 3) забрана радова који могу угрозити статичку стабилност споменика културе;
  - 4) ажурно праћење стања и одржавања конструктивно-статичког система, кровног покривача, свих фасада, ентеријера и исправности инсталација у споменику културе;
  - 5) постављање громобранских уређаја и уређаја за заштиту од пожара;
  - 6) вођење електро и ТТ водова подземним путем;
  - 7) забрана постављања прикључних кутија, ормара и расхладних уређаја на фасадама;
  - 8) коришћење објекта искључиво за намене просветно-образовног, културног, спортског и административног карактера;
  - 9) постављање информативне табле са подацима о просторно културно-историјској целини.
- 5. Утврђују се следеће мере заштите заштићене околине просторне културно-историјске целине:**
- 1) очување затечене урбане матрице на подручју заштићене околине просторно културно-историјске целине;
  - 2) очување постојеће хоризонталне и вертикалне регулације у подручју заштићене околине у складу са регулацијом објеката у оквиру просторне културно-историјске целине;

- 3) забрана постављања и изградње привремених или трајних објеката у оквиру подручја заштићене околине просторно културно-историјске целине;
  - 4) забрана градње и постављања покретних тезги, киоска и других привремених објеката, који својом наменом волуменом габарита по висини и облику могу угрозити или деградирати грађевине у оквиру подручја просторне културно-историјске целине;
  - 5) коришћење простора заштићене околине просторно културно-историјске целине искључиво за намене просветно-образовног, културног, спортског и административног карактера;
  - 6) забрана делатности које могу штетно утицати на заштиту животне средине у оквиру подручја заштићене околине просторне културно-историјске целине;
  - 7) урбанистичко, комунално и хортикултурно опремање, неговање декоративне флоре и редовно одржавање простора заштићене околине у функцији просторне културно-историјске целине;
  - 8) забрана одлагања и депоновање отпадних и опасних материја у оквиру заштићене околине подручја просторне културно-историјске целине;
  - 9) забрана паркирања у оквиру заштићене околине подручја просторне културно-историјске целине;
  - 10) забрана извођења радова којима се врши промена облика или намена терена у оквиру заштићене околине подручја просторне културно-историјске целине.
6. Ова одлука ступа на снагу осмог дана од дана објављивања у "Службеном гласнику Републике Србије".

05 број 633-9867/2013

У Београду, 22. новембра 2013. године

## **ОПШТЕ МЕРЕ ЗАШТИТЕ И ОЧУВАЊА НЕПОКРЕТНИХ КУЛТУРНИХ ДОБАРА, ДОБАРА ПОД ПРЕТХОДНОМ ЗАШТИТОМ И ДОБАРА КОЈА УЖИВАЈУ ПРЕТХОДНУ ЗАШТИТУ**

Чување наслеђа препознато је и уграђено је у највиши правни акт Републике Србије - УСТАВ РЕПУБЛИКЕ СРБИЈЕ („Сл. гласник РС”, бр. 98/2006, 115/2021 - Амандмани и 16/2022), у члану 89: *Свако је дужан да чува природне реткости и научно, културно и историјско наслеђе, као добра од општег интереса, у складу са законом. Посебна одговорност за очување наслеђа је на Републици Србији, аутономним покрајинама и јединицама локалне самоуправе.*

Градитељско наслеђе представља важну компоненту просторног и културног идентитета, и као такво је препознато у највишем планском документу Републике Србије - Просторном плану Републике Србије. Просторни план РС дао је јасне смернице да се планским решењима усмери развој урбаних предела у правцу креирања позитивног архитектонског идентитета градова и насеља кроз усклађивање градње са природним и културним, регионалним и локалним специфичностима.

Такође, Национална архитектонска стратегија од 2023-2035. године („Службени гласник РС”, број 48/2023), препознаје да: *Градитељско (архитектонско) наслеђе представља једну од најзначајнијих категорија културног наслеђа, самим тим и просторног и културног идентитета државе. Просторни и културни идентитет градитељског наслеђа РС условљен је географским, историјским, економским и другим чиниоцима захваљујући којима је настало културно разнолико и специфично наслеђе. Многи наслеђени објекти јавне и стамбене намене и данас су у употреби а неки од њих представљају препознатљива обележја идентитета појединих средина или градских зона. Одрживо коришћење и обнова градитељског (архитектонског) наслеђа не представља само културни ресурс, већ и економски потенцијал који значајно утиче на просторни развој и очување просторног идентитета.*

*С обзиром да се градитељско наслеђе не огледа само у појединачним објектима који су, у организованој правној и техничкој заштити, стекли статус непокретног културног добра (споменички статус), већ да савремена конзерваторска делатност управо препознаје предности заштите већих подручја која су дефинисана Унеско документима, на првом месту Конвенцијом о заштити Светске културне и природне баштине (1972), пре свега би било потребно израдити преглед свих облика наслеђа.*

*Осавремењивање и унапређење целина са концентрацијом градитељског наслеђа мора се заснивати на проучавању карактеристика сваког од посматраних облика наслеђа, уз њихово пуно поштовање и осмишљавање нових садржаја који неће нарушити основне вредности затеченог наслеђа, односно просторних културно-историјских целина.*

*Све надлежне установе, институције и органи власти требало би да раде на препознавању вредности које су наслеђене из прошлости, с обзиром да многа међународна документа, повеље, резолуције и принципи који потичу од Унеско иницијативе за „интегративну заштиту културних и природних ресурса” не дефинишу само поједине облике ових целина (културни пејзаж/предео, историјски урбани пејзаж, рурално наслеђе, индустријско наслеђе и др.) већ и пружају врло јасне и директне смернице за њихово очување и одрживо управљање.*

*Планирање и уређење простора има кључну улогу за стварање услова за одрживи развој грађене средине и успостављање оквира за квалитетну архитектуру, па је стога, у оквиру побољшања методологије планирања потребно подстицати и израду студија и претходних анализа, као што су: студијске основе за унапређење квалитета архитектуре, контекста и идентитета места за урбана насеља на нивоу јединица локалне самоуправе (амбијенталне целине, јавни простори, урбани и рурални предели и др.); претходне анализе и студије, и примена управљачких инструмената и планских алата за потребе урбане и руралне обнове и реконструкције (подручја нарушеног просторног идентитета, браунфилд локације, централне урбане зоне, јавне просторе и амбијенталне целине, подручја са културним и градитељским наслеђем и туристичким потенцијалом...)*

Стратегијом одрживог урбаног развоја Републике Србије до 2030. године ("Службени гласник РС", број 47 од 28. јуна 2019.) препознат је проблем трансформација којима се угрожава очување непокретног културног наслеђа: *У последње три деценије у Републици Србији се јављају облици изградње и трансформације који нису усклађени са принципима одрживог развоја и очувања урбаног идентитета. Некритичким интервенцијама у простору, а посебно парцијалном и бесправном изградњом, нарушава се баланс елемената који морају бити присутни у концепцији архитектонско - урбанистичких решења – зеленила, отворених простора, хоризонталне и вертикалне регулације, неусклађености габарита старих и нових објеката, односа према улици и суседним објектима и парцелама и др. Важни инструменти у развијању интегралног приступа у*



*планирању развоја урбаних насеља јесу међународни пројекти и програми, кроз које се културно наслеђе афирмише као интегрални део европског културног наслеђа. Општи циљ урбаног развоја треба да буде очување и афирмација градитељског наслеђа и урбаног идентитета.*

У циљу очувања културног наслеђа у складу са европским начелима неопходна је примена и поштовање свих конвенција, препорука и повеља о заштити културног и природног наслеђа, које су ратификоване и код нас:

Конвенција о заштити културних добара у случају оружаног сукоба – Унеско Хаг 1954. (ратификована 1956); Европска конвенција о заштити археолошке баштине – Лондон 1969; Конвенција о мерама за забрану и спречавање недозвољеног увоза, извоза и преноса својине културних добара – Унеско, Париз 1972. (ратификована 1973); Конвенција о заштити светске културне и природне баштине – Унеско, Париз 1972. (ратификована 1974); Европска конвенција о култури – Савет Европе, Париз 1954. (ратификована 1987); Конвенција о заштити европског архитектонског блага – Савет Европе, Гранада 1985. (ратификована 1991); Европска конвенција о заштити археолошког наслеђа – Савет Европе, Валета 1992. (ратификована 2009); Конвенција о заштити и унапређењу разноликости културних израза – Унеско, Париз 2005. (ратификована 2009); Конвенција о очувању нематеријалног културног наслеђа – Унеско, Париз 2003. (ратификована 2010); Европска конвенција о пределу – Савет Европе, Фиренца 2000. (ратификована 2011); Оквирна конвенција Савета Европе о вредности културног наслеђа за друштво, Фаро 2005.

Неопходно је поштовање препорука Савета Европе – Комитет Министара о одрживој заштити културног наслеђа од физичког пропадања услед загађења и сличних фактора.

Неопходно је поштовање Закона о култури, Закона о културном наслеђу, Закона о културним добрима, Закона о планирању и изградњи, као и Стратегије одрживог урбаног развоја Републике Србије до 2030. године и Националне архитектонске стратегије од 2023-2035. године.

У складу са духом „Венецијанске повеље“<sup>1</sup>, индустријско наслеђе представља сведочанство активности које су имале и имају утицаја на историјске токове. Мотиви заштите индустријског наслеђа, базирају се на универзалним вредностима, пре него на особеностима појединачних локалитета. Индустријско наслеђе поседује социолошке вредности као део евиденције живота обичних људи и као такво ствара битан осећај идентитета заједнице. Оно је од технолошке и

<sup>1</sup> The ICOMOS ‘Venice Charter for the Conservation and Restoration of Monuments and Sites’, 1964.

научне вредности у смислу историје производње, инжењерства и градње, конструкције а може поседовати и одређене естетске вредности подразумеване за овакву врсту архитектуре, дизајна и планирања. Ове вредности су суштинске за локалитет сам по себи али и као врста нематеријалног наслеђа садржана у људској меморији и навикама. Раритетност, у смислу опстанка специфичних процеса, типологије локалитета и урбаног пејсажа, даје посебну тежину и пажљиво се мора анализирати као вредност.

У складу са дефиницијом параметара аутентичности, прописаним 1994.године, од стране UNESCO/ICCROM-а и ICOMOS-а на конференцији у Нери (UNESCO, 1994) могу се и о Комплексу "Соколана" у Старој радничкој колонији извести одређени евалуациони закључци:

- Ниједан од најзначајнијих објеката унутар целине није реплика, већ аутентично здање
- Комплекс "Соколана" представља снажну меморију на значајан ступањ развика људске цивилизације у индустријско-херитолошком смислу као опште вредности човечанства. Са друге стране, свеукупни допринос индустријализацији Србије, разумљиво представља моменат у историји од највећег националног поноса.
- Суштински ненарушено средиште радничке заједнице, у којој су све најзначајније културно - историјске вредности остале нетакнуте у аутентичној форми, као драгоцен заоставштина ове специфичне енклаве из 30-тих година XX века.
- Реликтни индустријски предео који у себи обједињује трагове деловања човека али у контексту приближавања природи, кроз обједињавање свакодневних функција које су се опирале трендовима дехуманизације. Брига о човеку и његовим ванфабричким активностима, непосредном контакту са природом као битним фактором постизања свеукупног здравља заједнице, јединствен је пример размишљања и деловања на овим просторима у годинама након I светског рата. Ово се у извесној мери поклапа са дефиницијом културних предела промовисаном на Оксфордској конференцији (1999), касније накнадно проширеном разним тезама у циљу што адекватнијег прецизирања.
- Целина несумњиво аутентична, у контексту региона Југоисточне Европе. Употребом дрвета као основног материјала, потпуно новим архитектонско-урбанистичким поимањем радничких насеобина типских грађевина и њиховог обједињавања са социодруштвеним објектима изузетне архитектонике и споменичке вредности, са којима чини ретко виђен ансамбл.

- **UNESCO** документ из Наре (UNESCO, 1994) о „аутентичности индустријског наслеђа“ подразумева коегзистенцију узвишених и приземних структура које се могу применити и на овом примеру. Контраст између, својевремено најсофистициранијих машинских постројења стоји у снажно опонентном односу са хуманим објектима радничког становања где је контакт са природом свесно испланиран.

## УСЛОВИ УРЕЂЕЊА ПРОСТОРА

Приликом интервенција на објектима у оквиру целине обавезно је придржавати се следећих мера заштите:

### **Мере заштите за појединачне грађевине:**

#### **Објекти од вредности**

- 1) грађевине од вредности, не могу мењати оригинални изглед, хоризонтални и вертикални габарит, архитектуру и ентеријер, стилске карактеристике, конструктивне и декоративне елементе, облик и нагиба крова, оригиналне материјале, стилске и функционалне карактеристике и аутентични колорит објеката.
- 2) забрана преправки, доградње и надградње;
- 3) забрана радова који могу угрозити статичку стабилност споменика културе;
- 4) ажурно праћење стања и одржавања конструктивно-статичког система, кровног покривача, свих фасада, ентеријера и исправности инсталација у споменику културе;
- 5) постављање громобранских уређаја и уређаја за заштиту од пожара;
- 6) вођење електро и ТТ водова подземним путем;
- 7) забрана постављања прикључних кутија, ормара и расхладних уређаја на фасадама;
- 8) коришћење објекта искључиво за намене просветно-образовног, културног, спортског и административног карактера;
- 9) постављање информативне табле са подацима о просторно културно-историјској целини.
- 10) у циљу санирања свих врста оштећења и приликом интервенција грађевине које су препознате да имају вредности примењују се мере техничке заштите у складу са конзерваторским методама – конзервација, рестаурација, реконструкција, ревитализација, санација
- 11) непокретно културно добро не сме се оштетити, уништити, нити се може мењати његов изглед, својство и без сагласности намена објекта;

#### **Објекти без вредности**

- 1) за све радове на објектима без вредности неопходни су посебни услови службе заштите непокретних културних добара;
- 2) могуће је уклањање објеката и/или њихових делова и формирање нових отворених простора у служби рехабилитације просторне културно-историјске целине.

- 3) неодложно уклањање свих објеката угроженог конструктивног склопа;
- 4) објекат бр. 1 на кп. бр. 5346/4 (сада угоститељски објекат) може бити уклоњен, реконструисан или замењен новим објектом према условима надлежне установе заштите, у максималним габаритима и волумена приказаним у копији плана из одлуке за утврђивања целине за културно добро;
- 5) на објектима без вредности, до њиховог уклањања или изградње новог објекта, дозвољени су само радови за које се не издаје грађевинска дозвола.

**Мере заштите простора непокретног културног добра:**

- 1) забрањује се изградња, доградња и надградња објеката трајног или привременог карактера на заштићеном простору;
- 2) очување урбане матрице вреднованих објеката на подручју просторно културно-историјске целине;
- 3) очување регулационо-грађевинских линија на подручју просторно културно-историјске целине из периода утврђивања;
- 4) забрана градње и постављања трајних или привремених објеката који нису у функцији Комплекса „Соколана” или који својом наменом, волуменом габарита по висини и облику могу угрозити или деградирати грађевине од вредности у оквиру просторне културно-историјске целине;
- 5) коришћење простора просторно културно-историјске целине искључиво за намене просветно-образовног, културног, спортског и административног карактера;
- 6) забрана делатности које могу штетно утицати на заштиту животне средине у оквиру подручја просторне културно-историјске целине;
- 7) урбанистичко, комунално и хортикултурно опремање, неговање декоративне флоре и редовно одржавање простора просторне културно-историјске целине у функцији просторне културно-историјске целине; Неопходно је очување зелених површина, у оквиру комплекса и могуће унапређење простора увођењем додатног зеленила
- 8) забрана одлагања и депоновање отпадних и опасних материја у оквиру подручја просторне културно-историјске целине, а одлагање отпада у контејнере на ободном делу ПКИЦ оградити декоративним засторима;
- 9) забрана паркирања у оквиру подручја просторне културно-историјске целине;

- 10) забрана извођења радова којима се врши промена облика или намена терена у оквиру подручја просторне културно-историјске целине.
- 11) обавезна је примена принципа интегративне заштите кроз изналагање адекватне намене, садржаја и начина коришћења објекта у оквиру културног добра са циљем очувања културно-историјских, архитектонских и урбанистичких вредности простора;
- 12) партерно уређење и опремање простора дозвољено је искључиво у складу са посебним мерама заштите које прописује надлежна установа заштите;
- 13) садржај ускладити са културним наслеђем, у складу са посебним мерама заштите које прописује надлежна установа заштите;
- 14) очување постојеће парцелације. Предлог препарцелације доставља се Заводу за заштиту споменика културе Крагујевац на сагласност.

#### **Посебне мере заштите утврђују се Актом о условима.**

За **појединачне интервенције** у оквиру ПКИЦ Комплекса „Соколана“ и суседне парцеле - заштићене околине, неопходно је прецизније утврђивање услова за предузимање мера техничке заштите.

Извођење мера техничке заштите, текуће и инвестиционо одржавање, рестаурација, санација или реконструкција постојећих грађевина, и други радови у границама заштите добра могу се предузимати уколико се:

- од надлежне установе заштите прибаве услови за предузимање мера техничке заштите и прибави сагласност на пројектну документацију, пре добијања акта сагласности надлежног органа локалне самоуправе,
- прибаве потребни услови и одобрења на основу прописа о планирању и уређењу простора и изградњи објекта у заштићеној околини,
- оствари увид у спровођење мера заштите и коришћења непокретних културних добара, на заштићеном простору.

Прописује се обавеза враћања изворног изгледа објекта и њихових делова, који су девастирани, на основу историјских података. Обрада прозора неопходно је да буде усклађена на основу података оригиналног изгледа грађевине, у сагласности са периодом градње зграде. Ове радове потребно је предвидети у складу са посебним мерама заштите које прописује надлежна установа заштите.

Прописује се обавеза очувања аутентичног колорита објеката, искључиво у складу с посебним мерама заштите које прописује надлежна установа заштите. Принцип одређивања колорита грађевина је следећи:

- Аутентични колорит грађевина од вредности у ПКИЦ „Соколана“ одређује се на основу инспекције на лицу места, узимањем узорака и анализом како би се утврдила првобитна боја.
- За остале грађевине у заштићеном простору колорит фасадних равни одређује се у сарадњи с надлежном установом заштите, из палете тзв. „историјских боја“, у циљу усклађивања с амбијентом.

Примери адекватних боја су:



## **НАЧИН ДЕФИНИСАЊА МЕРА ЗАШТИТЕ ЗА ПОТРЕБЕ ИЗРАДЕ ТЕХНИЧКЕ ДОКУМЕНТАЦИЈЕ У ПОСТУПКУ ПРИБАВЉАЊА ЛОКАЦИЈСКИХ УСЛОВА**

- За појединачне интервенције у оквиру добра под претходном заштитом, за грађевине од посебне вредности и грађевине од вредности и за парцеле у оквиру заштићене околине, неопходно је прецизније **утврђивање услова за предузимање мера техничке заштите**.
- **Изради–утврђивању услова за предузимање мера техничке заштите**, претходи стручна анализа Службе заштите што подразумева: обилазак терена, истраживање архивске грађе, архитектонско-урбанистичку анализу, валоризацију објекта и простора, односно анализу конкретне локације, дефинисање конкретних мера техничке заштите са циљем очувања вредности објекта и целине, односно амбијента – контекста у коме се налазе предметни објекти.
- Идејно решење израђено на основу услова за предузимање мера техничке заштите издатог од стране Завода за заштиту споменика културе Крагујевац, подноси се органу надлежном за издавање Локацијских услова у поступку обједињене процедуре и треба да садржи и графичке прилоге оверене од стране Завода за заштиту споменика културе Крагујевац.



## ПОСТУПАК И НАЧИН САРАДЊЕ

- Кад плански документ садржи услове, односно податке за израду техничке документације, орган надлежан за издавање грађевинске дозволе ће их навести у Локацијским условима у поступку обједињене процедуре;
- Кад плански документ не садржи услове, односно податке за израду техничке документације, орган надлежан за издавање грађевинске дозволе ће их прибавити из овог Сепарата;
- Уколико се подаци за израду техничке документације не могу прибавити увидом у плански документ, односно сепарат, орган надлежан за издавање Локацијских услова те услове прибавља по службеној дужности, о трошку подносиоца захтева уз накнаду стварних трошкова издавања. Орган надлежан за издавање Локацијских услова ће у складу са Законом о планирању и изградњи проследити захтев Заводу за заштиту споменика културе Крагујевац (као имаоцу јавних овлашћења), који у складу са овим законом и посебним прописом утврђују услове из своје надлежности;
- У случају када подносилац захтева прибавља услове за пројектовање и прикључење, као и услове за предузимање мера техничке заштите и других радова за непокретна културна добра и добра под претходном заштитом за које се издаје решење из члана 145. Закона о планирању и изградњи, а на основу члана 5 Уредбе о локацијским условима („Службени гласник РС“ бр. 87/2023), услови Завода прибављају се ван поступка обједињене процедуре.
- Сарадња са Заводом за заштиту споменика културе Крагујевац је неопходна у поступку прибављања Решења за извођење радова који се односе на све интервенције на културним добрима у оквиру ПКИЦ Комплекс „Соколана“, као и за следеће интервенције у оквиру целине: текуће и инвестиционо одржавање, замена столарије, санација, рестаурација, реконструкција, уклањање препрека за особе са инвалидитетом, изградња секундарних, односно дистрибутивних мрежа комуналне инфраструктуре у оквиру постојеће регулације улица, као и уређење саобраћајница у оквиру постојеће регулације улица, промену намене објекта уз извођење грађевинских радова, постављање антенских стубова и секундарних, односно дистрибутивних делова електронске комуникационе мреже и др;
- Сарадња са Заводом за заштиту споменика културе Крагујевац неопходна је и у поступку прибављања одобрења за рестаурацију и реконструкцију фасада, постављање декоративног осветљења фасада, реконструкцију портала, излога и прозора, изградње надстрешница и рампи, доградње лифта и сл.;

- Пре подношења захтева за издавања грађевинске дозволе, неопходно је да Завод за заштиту споменика културе Крагујевац верификује - овери графичке прилоге пројекта за грађевинску дозволу, чиме потврђује да је урађен у складу са издатим Условима за предузимање мера техничке заштите, односно у складу са условима прибављеним у Сепарату;
- За издавање Услова за предузимање мера техничке заштите и Сагласности Заводу за заштиту споменика културе Крагујевац припада надокнада за трошкове у складу са Ценовником.

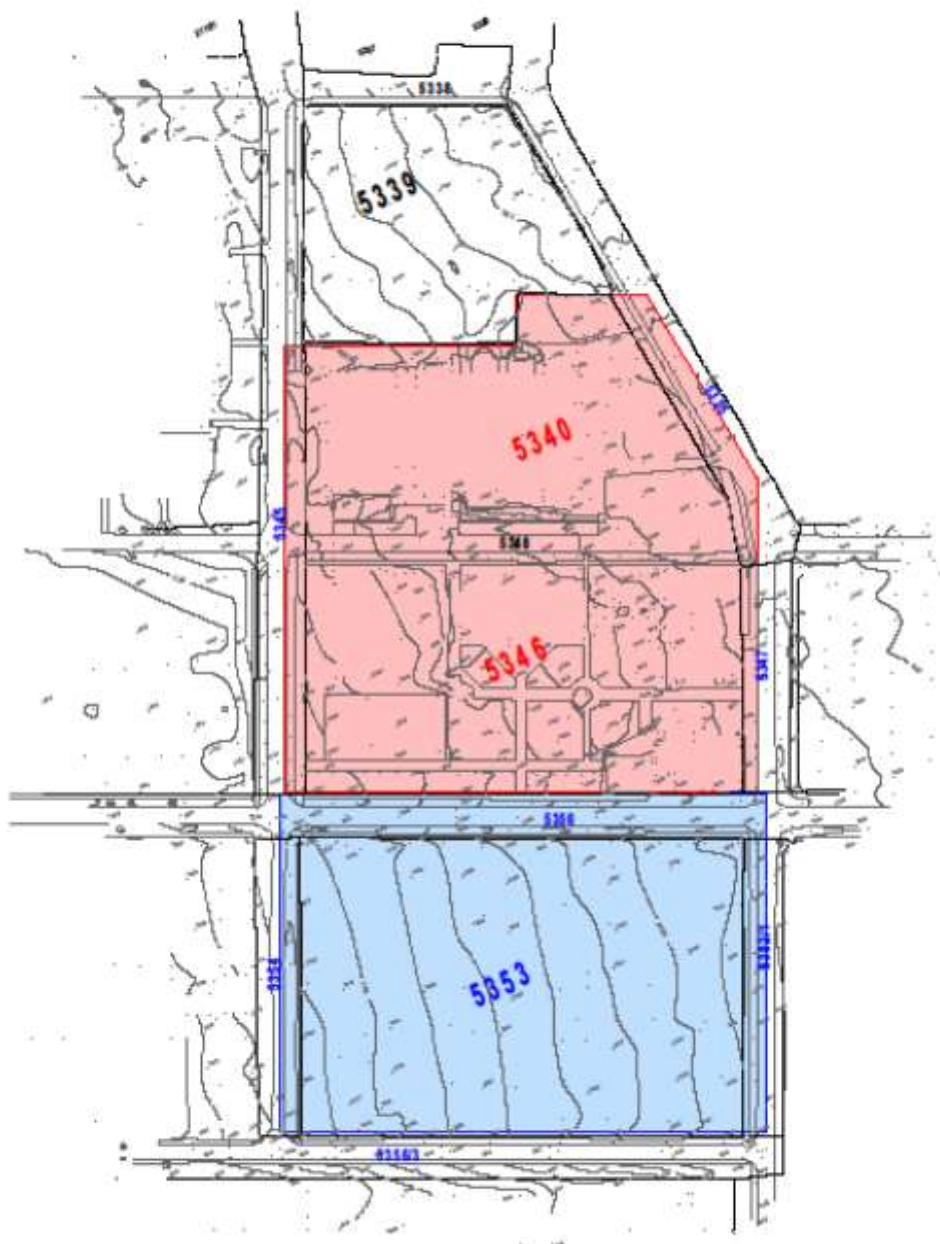
Сепарат доноси Завод за заштиту споменка културе Крагујевац

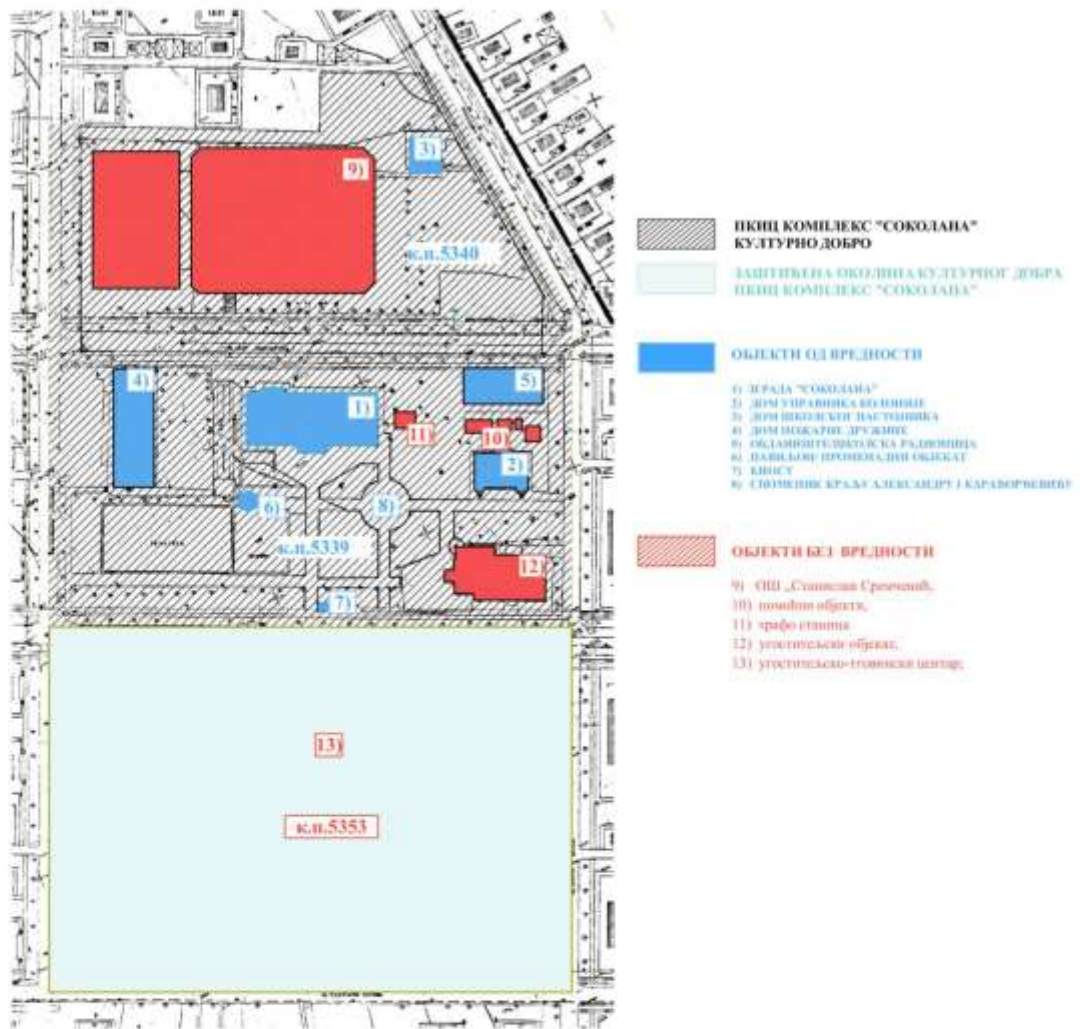
Директор Завода  
Ненад Карамидјалковић



**ГРАФИЧКИ ПРИЛОЗИ**

- Граница утврђеног културног добра са заштићеном околином
- Мапирање грађевина од вредности





**ПКИЦ КОМПЛЕКС "СОКОЛАНА"**



**САДРЖАЈ****ЗАВОД ЗА ЗАШТИТУ СПОМЕНИКА КУЛТУРЕ КРАГУЈЕВАЦ**

- Сепарат заштите непокретног културног наслеђа: просторно културно-историјске целине
- Комплекс „Соколана“ у Старој радничкој колонији у Крагујевцу.....1

Издавач: Град Крагујевац, Градска управа за прописе града Крагујевца,  
Одговорни уредник: Љиљана Лазаревић Сарић

Уредништво: Градска управа за прописе града Крагујевца  
34000 Крагујевац, Трг слободе број 3, телефони: 034/306-153, 034/306-165

Цена примерка: 150,00 динара. Уplatни рачун број: 840-742341843-24  
по моделу 97 са позивом на број 48-049, град Крагујевац.

Прималац: Приходи које својом делатношћу остваре органи и организације градова  
Сврха плаћања: за „Службени лист града Крагујевца“.

Рачунарска обрада и штампа:

Графопромет доо Крагујевац, 34000 Крагујевац, 19. октобра број 2, телефон: 034/370-003